

Inhalt

Allgemeine Informationen.....	2
Elemente für die Benutzeroberfläche.....	3
Menü - Editor.....	6
Standard - Konfigurationen.....	7
Einige hilfreiche Tipps.....	8
Befehle.....	9

Allgemeine Informationen

SKMenu ist ein voll anpaßbares Menüsystem das als Erweiterung für Windows Mobile gedacht ist.

Das Programm erlaubt es den Anwender, eigene Anpaßungen nach Wunsch vorzunehmen.

Mit SKMenu kann man Menüs mit mehrfachen Hierarchien (nicht kaskadenförmig) und individuelle Menüs mit den gewünschten Aktionen oder Befehlen, erstellen. Mehr noch, SKMenu besitzt Optionen um die grafische Menüansicht zu verändern oder anzupassen.

SKMenu ist in der Lage, Systeminformationen anzuzeigen und laufende Programme zu verwalten.

Ein Menü ist eine Auflistung von Aktionen die ausgewählt und aufgerufen werden können.

- Menüaufruf
- Programme oder auch Dateien die einem Programm zugewiesen sind, aufzurufen.
- Spezielle Befehle, basierend auf SKMenu, aufzurufen

Elemente für die Benutzeroberfläche

SKMenu besitzt folgenden Elemente für die Benutzeroberfläche und Möglichkeiten, Aktionen auszuführen:

1) Aktivierungsbereich



Mit SKMenu kann man einen Aktivierungsbereich für den PDA - Bildschirm erstellen. Der Aktivierungsbereich ist die Fläche zum Öffnen der Menüs bzw. um ein Programm oder Befehl zu starten.

Die Einstellungen für den Aktivierungsbereich finden Sie unter dem Reiter "Aktivierungsbereich" im Hilfsprogramm für die Konfiguration.

Der Aktivierungsbereich kann an einem beliebigen Ort am Bildschirm platziert werden und eine beliebige Größe (definiert durch die Koordinaten) besitzen.

Eine Ausnahme gibt es, wenn sich die Koordinaten im linken oberen Eckenabschnitt (System-Topleiste) befinden, ist die Größe des Aktivierungsbereiches begrenzt, bedingt durch die Größe der Topleiste.

Der Aktivierungsbereich reagiert sensitiv auf folgende Aktionen des Anwenders: Antippen und Antippen und Halten.

Für jede Aktion kann der sensitive Modus (Menü, Programm, Befehl) gesetzt werden..

Der Aktivierungsbereich kann mit einer beliebigen Farbe bzw. mit einer beliebigen Grafik hinterlegt werden

2) Statusanzeigen

SKMenu erlaubt es Ihnen, zwei spezielle Bereiche auf dem PDA Bildschirm als «Statusanzeige» und «Statusanzeige 2» zu erstellen.

Die Einstellungen für die Statusanzeige finden Sie unter den Reitern "Statusanzeige" und "Statusanzeige 2" im Hilfsprogramm für die Konfiguration.

Die Statusanzeigen können den Status des Systemverbrauches (Batteriezustand und Speicher) anzeigen und reagieren wie der Aktivierungsbereich, sensitiv auf die Aktionen des Anwenders.

Die Statusanzeige kann wie der Aktivierungsbereich beliebig am Bildschirm platziert werden, mit den selben Ausnahmen und Regeln.

Die Darstellung der Statusanzeige kann grafisch oder digital erfolgen. Eine grafische Statusanzeige kann vertikal oder horizontal und bis zu 4 verschiedene Bereiche mit

verschiedenen Systemparameter angezeigt werden. Eine digitale Statusanzeige kann einen beliebigen Text und Parameterwerte anzeigen.

Was angezeigt wird, wird definiert durch die Parameter im Hilfsprogramm für die Konfiguration.

Die Parameter können folgende Macros beinhalten:

#IB – Batteriezustand (in Prozent)

#IF – Prozentuale Anzeige des freien Programmspeichers

#MF – Anzeige der Größe des freien Programmspeichers in MB

#IP - Prozentuale Anzeige des freien Datenspeichers

#MP - Anzeige der Größe des freien Datenspeichers in MB

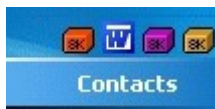
#IS[Name] - Prozentuale Anzeige des freien Speichers auf der Speicherkarte «Name»

#MS[Name] – Anzeige der Größe des freien Speichers auf der Speicherkarte «Name» in MB.

Für eine digitale Statusanzeige werden die Makros durch numerische Werte ersetzt. Für eine grafische Statusanzeige legen die Makros die Lokalisierung der Statusanzeige fest



3) Symbole in der Trayleiste.



Mit SKMenu können bis zu 8 Symbole (Icons) in der Trayleiste dargestellt werden. Um Einstellungen vorzunehmen, verwenden Sie bitte das Hilfsprogramm für die Konfiguration (Reiter > Traybar Symbole). Für jedes Symbol kann eine Aktion durch einen Klick (Antippen) ausgelöst werden. Es können die Standardsymbole von SKMenu oder Symbole aus .EXE bzw. .DLL Dateien, soweit vorhanden, verwendet werden.

4) Task Switch Panel

Als Task Switch Panel kann ein Bereich am Bildschirm gewählt werden, um Symbole von den laufenden Programmen darzustellen. Um Einstellungen vorzunehmen, verwenden Sie bitte das Hilfsprogramm für die Konfiguration (Reiter > Task Switch Panel). Wenn Sie ein Symbol einmal antippen, wird das Programm aktiviert (Vordergrund). Wenn Sie das Symbol antippen und halten wird das Programm geschlossen.



5) Hardwaretasten.

Mit den Hardwaretasten können Sie eine Aktion ausführen lassen. Um Einstellungen vorzunehmen, verwenden Sie bitte das Hilfsprogramm für die Konfiguration (Reiter > Hardwaretasten). Wenn ein SKMenu-Menü einer Hardwaretaste zugewiesen wird, wird dafür ein separates Programm gestartet um das Menü anzuzeigen. Sollte sich SKMenu nicht im RAM befinden, kann es ein paar Sekunden dauern, bis das Menü angezeigt wird.

6) Schließbutton.



SKMenu kann den original Schließbutton ersetzen. Wird der Schließbutton angeklickt wird das Programm auch wirklich beendet und läuft nicht im Hintergrund weiter. Der Schließbutton von SKMenu besitzt noch mehr



Möglichkeiten. So können Sie z.B. sich die Liste der laufenden Tasks anzeigen lassen oder von Task zu Task wechseln in dem Sie den Schließbutton anklicken und halten.

Um Einstellungen vorzunehmen, verwenden Sie bitte das Hilfsprogramm für die Konfiguration (Reiter > Schließbutton).

Das Aussehen des Schließbuttons kann individuell mit Hilfe einer Grafik angepaßt werden.

Folgende Grafikformate werden unterstützt: BMP, PNG, JPG, GIF. Der Dateityp muß geändert werden auf die Dateierweiterung " BTN ".

Die Anzahl der Farben beträgt - 256, QVGA Größe 96x24 Pixel (Gesamtbild) und 24x24 Pixel (Buttongröße), VGA Größe - 192x48 Pixel (Gesamtbild) und 48x48 Pixel (Buttongröße), Hintergrundfarbe - 1,254,1 (RGB). Das Bild des Schließbuttons kann verschiedene Sequenzen enthalten: Schließbutton, gedrückter Schließbutton, OK - Button und gedrückter OK - Button.

7) Standard Taskleiste.



Der Modus wird im Hilfsprogramm für die Konfiguration (Reiter > Standard Taskleiste) aktiviert und eingestellt.

Das Menü oder einen Befehl kann man nun aufrufen, durch ein anklicken und/oder anklicken und halten eines Symbols in der oberen Taskleiste.

(4). Folgende Bereiche werden unterstützt: (1)

Startsymbol, durch ein sensitives anklicken oder anklicken und halten, (2) Radiosymbol — durch ein sensitives anklicken und halten, (3) Lautsprechersymbol— durch ein sensitives anklicken und halten, (4) Schließbutton — durch ein sensitives anklicken oder anklicken und halten.

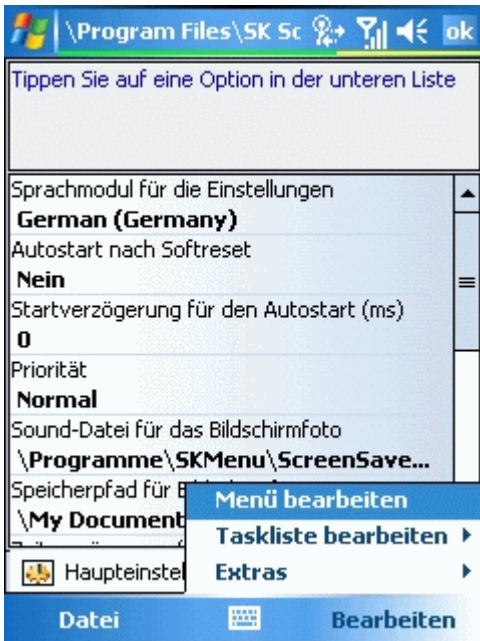
Der Aktivierungsbereich von SKMenu und der Schließbutton sollten nicht aktiv sein. Es besteht die Möglichkeit, das es mit einigen Programmen zu Konflikten kommt, die eine ähnliche Funktion beinhalten.

8) Verknüpfungen.

Der Menüpunkt " Datei " > " Verknüpfung speichern... " im Hilfsprogramm für die Konfiguration erlaubt es Ihnen, Verknüpfungen zu erstellen um SKMenu mit Hilfe anderer Programme starten zu können.

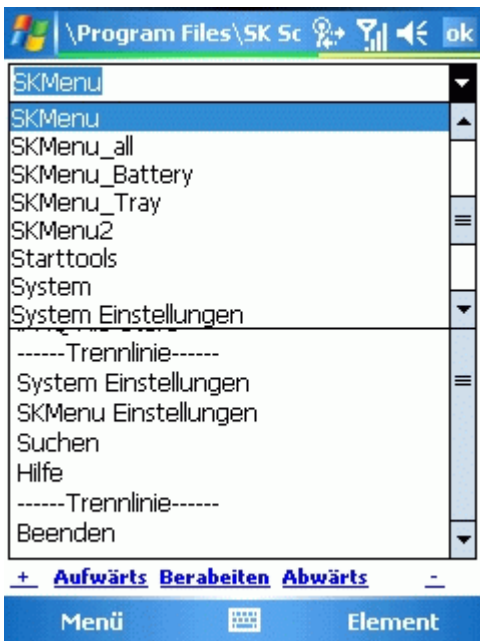
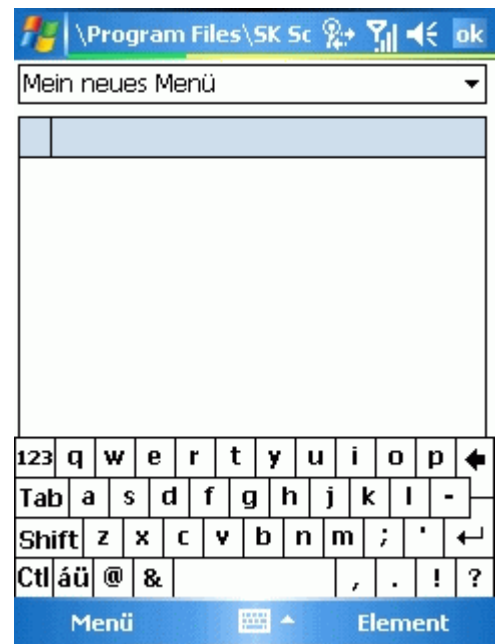
Menü - Editor

Sie können benutzerdefinierte Menüs erstellen oder bearbeiten mit Hilfe des Editors.



Der Menü - Editor wird unter " Bearbeiten " > " Menü bearbeiten " im Hilfsprogramm für die Konfiguration gestartet.

Um ein neues Menü zu erstellen, muß ein Name für das Menü vergeben werden.



Um ein Menü zu bearbeiten, muß ein Menü aus der Liste ausgewählt werdenvergeben werden.

Standard - Konfigurationen

Bei der Installation von SKMenu werden einige Konfigurationsbeispiele mitinstalliert. Jedes Konfigurationsbeispiel kann im Hilfsprogramm für die Konfiguration unter " Datei " > " Öffnen... " geladen und bearbeitet werden. Das geladene Konfigurationsbeispiel können Sie als Standard setzen unter " Datei " > " Als Standard setzen " im Hilfsprogramm für die Konfiguration.

Die Liste der Standard Konfigurationen:

Standard — skmenu.scf

Der Aktivierungsbereich von SKMenu wird als Punkt im Startsymbol dargestellt. Durch ein einmaliges Anklicken wird das Menü aufgerufen und durch ein Anklicken und Halten wird SKMenu beendet. Der Schließbutton ist aktiv.

Standard Taskleiste - stdtaskbar.scf

Startsymbol — Öffnen des Menüs, Startsymbol [Anklicken und Halten] — Einstellungen und Beenden des Programmes.

Schließbutton — Beenden des aktiven Programmes im Vordergrund, Schließbutton [Anklicken und Halten] — nächstes Programm beenden.

Lautsprechersymbol — Anzeige aller laufenden Programme, Lautsprechersymbol [Anklicken und Halten].

Radiosymbol — Favoriten, Radiosymbol [Anklicken und Halten].

Traybarsymbole — skmenu_tray.scf

Die Menüs werden durch ein Antippen eines der Symbole in der Trayleiste aufgerufen.

Nur Statusanzeige - skmenu_battery.scf

Mit Hilfe der Statusanzeige wird ein Menü aufgerufen (Anklicken und Halten – Einstellungen und Beenden des Programmes).

Alle Features — skmenu_all.scf

Das Maximum aller Features werden angezeigt

Einige hilfreiche Tipps

- Wenn Sie die Koordinaten der Elemente für die Benutzeroberfläche spezifizieren wollen, können Sie bestimmen, von welchem Eckpunkt am Bildschirm die Koordinaten berechnet werden sollen.
- Wird das Menü das erste Mal gestartet, dann kann es sein, das SKMenu ein wenig Zeit benötigt um die vorhandenen Programmsymbole vom Menü einzulesen. Die Verzögerung können Sie vermeiden, in dem Sie unter den " Haupteinstellungen > " Sammeln aller verwendeten Symbole " mit " Ja " aktivieren.
- Die Menüeinstellungen werden mit den Dateityp .SMM und die Programmeinstellungen/Konfigurationen mit den Dateityp .SCF abgespeichert.
- Während der Installation von neuen SMM und SCF Dateien werden diese nicht neu überschrieben.
- Falls ein Aktivierungsbereich und 2 Statusanzeigen nicht ausreichend sind, dann können Sie eine weitere Instanz von SKMenu mit anderen Einstellungen #config (Name der Konfigurationsdatei file) über die Befehlszeile starten.
- SKMenu muß nicht permanent aktiv sein. Um ein Menü anzuzeigen, ist es ausreichend, ein Programm mit den Parametern #menu (Dateiname des Menüs) #display zu starten.
- Um einen Befehl auszuführen, ist es ausreichend, SKMenu zu starten und den Befehl über die Befehlszeile einzugeben.
- Im Hilfsprogramm für die Konfiguration unter " Bearbeiten " > " Taskliste bearbeiten " können Sie festlegen, welche Programme über den Taskmanager ignoriert oder nicht geschlossen werden sollen.
- Ein transparenter Hintergrund für den Aktivierungsbereich und den anderen Elementen für die Benutzeroberfläche kann nicht erstellt werden. Verwenden Sie als Alternative den Standard Taskleistenmodus.
- Wird eine Anwendung im Menü hinzugefügt, können die Parameter für das Menüelement angepaßt werden z.B. von welcher Richtung des Bildschirms aus, die Anwendung gestartet werden soll. .
- Der #keyword Befehl erlaubt es Ihnen, Wörter und Textbausteine in ein Eingabefeld mit einem Klick einzufügen.

Befehle

Liste der SKMenu Befehle

Befehl	Aktion
#POWEROFF	Gerät aus
#SCREENOFF	Bildschirm aus
#TOP	Anzeige der Liste von den meistbenutzten Programmen
#ROTATE	Bildschirmdrehung - Zyklisch
#RS0	Bildschirmdrehung– Hochformat
#RS90	Bildschirmdrehung – 90 Grad
#RS180	Bildschirmdrehung – 180 Grad
#RS270	Bildschirmdrehung – 270 Grad
#VIEWCLOG	Anzeige der Liste der getätigten Anrufe (nur für Pocket PC Phone Edition Geräte
#CLEARCLOG	Löschen der Liste der getätigten Anrufe (für Pocket PC Phone Edition Geräte, ab WM5 nur mit installierten SKTools)
#TASKS	Eine Liste von Tasks wird umgeschaltet
#CLOSETASKS	Eine Liste von Tasks wird geschlossen
#CLOSEA	Schließen aller Tasks
#CLOSEB	Schließen aller Tasks bis auf den aktiven Task
#CLOSEC	Schließen des momentanen Tasks
#TOTODAY	Umschalten auf den Heutebildschirm
#CUT	Ausschneiden
#COPY	Kopieren
#PASTE	Einfügen
#TODAY	Heutebildschirm aktualisieren
#SIPON	Öffnen der virtuellen Tastatur
#SIPOFF	Schließen der virtuellen Tastatur
#SIPTOGGLE	Umschalten des Tastaturstatus
#SETSIP	Auswahl der Tastatur
#SIP	Auflistung der Tastaturen
#FS	Vollbildschirm
#SSCREEN	Bildschirmfoto
#NEXTTASK	Nächster Task
#BACK	Übergeordnetes Menü
#CONTROLPANEL	Anzeige des Panels für die Systemeinstellungen
#STARTMENU	Anzeige des Startmenüs vom System
#HELP	Anzeige der Hilfe
#FIND	Anzeige des Suchfensters
#SOFTRESET	Softreset
#QSOFTRESET	Softreset mit Sicherheitsabfrage
#HARDRESET	Hardreset (Unter Umständen geräteabhängig)